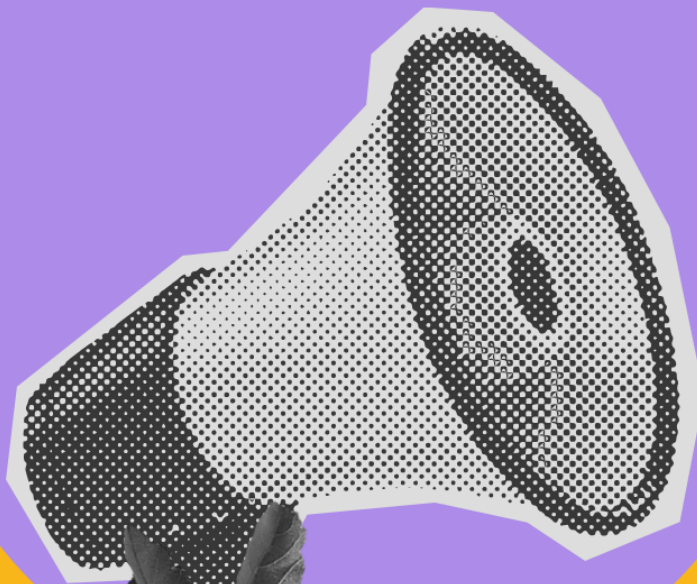


PROTOCOL D'ABORDATGE DE LES VIOLÈNCIES MASCLISTES

Ajuntament de Barbens

Barbens

poble feminista





Actuació subvencionada pel Departament d'Igualtat i Feminisme de la Generalitat de Catalunya

Ajuntament de Barbens

Protocol local d'abordatge de les violències masclistes

LaGroc: Ester Guillamet i Anna Cabó

Amb el suport de: Mar Torrent, tècnica del SIAD del Pla d'Urgell, i Claudia Lara Castellón, tècnica dels Serveis Territorials a Lleida





Contingut

2.	Introducció	4
3.	Objectius.....	4
4.	Marc conceptual	4
1.1	Què són les violències masclistes?	4
1.2	Les violències masclistes: una mirada estructural	5
1.3	Tipologies i definicions	6
1.4	Àmbits d'aplicació del protocol	7
5.	Eixos d'intervenció	8
3.	Marc legal i normatiu.....	9
	Àmbit internacional	9
	Àmbit estatal	9
	Àmbit autonòmic	10
6.	Circuit local de l'Ajuntament de Barbens	10
7.	Director de serveis del circuit.....	16
8.	Bibliografia.....	18



1. Introducció

Des de la Regidoria d'Igualtat de l'Ajuntament de Barbens, ens plau presentar el **Protocol d'abordatge de les violències masclistes**, resultat del compromís ferm de l'Ajuntament amb la igualtat de gènere i l'erradicació de totes les formes de violència masclista.

La violència masclista és una manifestació de la desigualtat estructural que persisteix a la nostra societat, una violència que ha estat normalitzada durant molts anys. Això sovint dificulta la seva identificació i abordatge, ja que pot passar desapercebuda fins i tot en els entorns més propers. Les conseqüències d'aquesta violència són devastadores, tant per a les dones que la pateixen directament com per al seu entorn i, en darrer terme, per a tota la comunitat. És per això que, per avançar en la seva erradicació, totes i cadascuna de les persones som responsables i constituïm una peça clau en aquest canvi necessari.

Aquest protocol pretén donar una resposta coordinada i comunitària a totes les formes de violència masclista i establir de manera clara quins són els **mecanismes** que es despleguen quan se sospita o es detecten casos de violència masclista. És un instrument que respon a **la Llei 5/2008, del dret de les dones a erradicar la violència masclista**, la qual insta les diferents institucions i administracions, des del Govern de la Generalitat fins als ens locals, a desplegar circuits per a l'abordatge coordinat de la violència masclista. Aquest document també s'ha elaborat tenint present el nou paradigma d'intervenció que estableix el **Protocol marc per una intervenció amb la diligència deguda en situacions de violències masclistes (2022)**.

En acabar, el protocol també esdevé una eina de sensibilització i prevenció, i per això esperem que tota la ciutadania prengui consciència de l'impacte que tenen les violències masclistes sobre les nostres vides.

2. Objectius

D'acord amb el que indica l'article 85 de la Llei catalana 5/2008, de 24 d'abril, del dret de les dones a erradicar la violència masclista, el present protocol té els següents objectius:

- Garantir l'atenció coordinada dels diferents serveis de l'Ajuntament de Barbens, agents socials i dels serveis supramunicipals per intervenir en les diferents situacions de violència masclista.
- Establir els mecanismes de coordinació i cooperació que permetin una transmissió d'informació continuada i fluida entre els organismes implicats.
- Aplicar metodologies d'intervenció que evitin la revictimització de les dones afectades.
- Garantir els recursos necessaris per a l'execució i la continuïtat del protocol.
- Dissenyar circuits d'atenció adequats a les diferents situacions de violència i les necessitats concretes derivades d'aquestes situacions.
- Establir un model únic i consensuat de recollida de dades per tal de garantir el coneixement de la realitat en l'àmbit municipal.

3. Marc conceptual

1.1 Què són les violències masclistes?

Inicialment, les formes de violència contra les dones es van categoritzar com a **violència domèstica**, entenent que aquesta violència succeïa sobretot a l'espai privat de la llar.



Aquest terme és una evolució del concepte «crim passional», és a dir, una acció violenta que responia a atacs sobtats d'emoció on la raó no intervenia i, per tant, eren de difícil prevenció o abordatge. La violència domèstica, doncs, es relacionava amb una forma de violència irracional, mirada que exculpava en moltes ocasions els perpetradors.

L'any 1999 la violència psicològica va quedar tipificada al Codi Penal com a forma de maltractament, i finalment l'any 2004 es va aprovar la Llei 1/2004, de 28 de desembre, de mesures de protecció integral contra la violència de gènere. Aquesta Llei va suposar un gran avenç en la visibilització i treball contra les violències masclistes, i a més a més va normalitzar el terme **violència de gènere** per referir-se a aquesta problemàtica social.

Amb tot, a causa del context d'aplicació conceptual, el terme deixava fora tota forma de violència fora de l'àmbit de la parella. Per aquesta raó, els moviments feministes van reclamar l'ús del terme **violència masclista** com a conceptualització més indicada per, primer, assenyalar tant els perpetradors —i visibilitzar les conductes de domini, control i abús de poder dels homes sobre les dones— com les causes estructurals de la violència —el masclisme, la socialització diferencial de gènere o els models de masculinitat hegemònica, entre altres— i, a més, per ampliar el concepte a tota la violència fora de l'àmbit de la parella. Si fem el terme violència masclista, **el focus se situa en la dimensió estructural i les construccions socials i culturals del fenomen**. A Catalunya, la Llei 5/2008, de 14 d'abril, del dret de les dones a erradicar la violència masclista, va ser la primera llei a tot l'Estat espanyol que va reconèixer aquest terme. La Llei 17/2020, de modificació de la Llei 5/2008, modifica la definició original de violència masclista i la recull com la:

Violació dels drets humans a través de la violència que s'exerceix contra les dones com a manifestació de la discriminació i de la situació de desigualtat en el marc d'un sistema de relacions de poder dels homes sobre les dones i que, produïda per mitjans físics, econòmics o psicològics, incloses les amenaces, les intimidacions i les coaccions, té com a resultat un dany o un patiment físic, sexual o psicològic, tant si es produeix en l'àmbit públic com en el privat (Llei 17/2020, de 22 de desembre, de modificació de la Llei 5/2008, del dret de les dones a erradicar la violència masclista, DOGC 8303, article 2).

En els darrers catorze anys l'ús de violència masclista —o la seva versió en plural, **violències masclistes**— ha estat la forma preferentment emprada pels diferents serveis, recursos i marcs jurídics i normatius. De fet, tant el Protocol marc de la Generalitat (2022) com el Llibre blanc de la prevenció de les violències masclistes (2023) recullen l'accepció en plural, entenent que la violència masclista no és única sinó que pren diverses formes amb les seves respectives implicacions. Per aquesta raó, el protocol emprarà sempre que sigui possible el terme violències masclistes.

1.2 Les violències masclistes: una mirada estructural

Les violències masclistes tenen un component estructural, és a dir, estan vinculades, relacionades i basades en els desequilibris de poder existents depenent del sexe i el gènere de les persones que formen part de la societat. Dit d'altra manera, les violències masclistes es fonamenten en les mateixes estructures simbòliques i materials que conformen les societats; a tall d'exemple, els estereotips i rols de gènere —la forma bàsica de socialització diferencial de gènere— posen la primera pedra en el tracte diferencial entre persones de diferents sexes i gèneres. Concretament, el Llibre blanc de la prevenció de les violències masclistes de la Generalitat de Catalunya (2023b, p. 8) defineix vuit causes estructurals:



- **Masculinitat hegemònica.** Model reconegut socialment per construir-se com a home que inclou l'ocupació de l'espai físic i simbòlic, l'exercici de l'autoritat, l'ús de la violència, la força física o la temeritat. Es pren com a patró de normalitat.
- **Divisió sexual del treball.** Ubicació simbòlica i material de les dones en l'esfera domèstica/privada i dels homes en l'esfera productiva/pública, que és més visible i reconeguda socialment.
- **Norma cisheterosexual.** Suposada correlació natural entre el sexe biològic i el gènere amb què s'identifiquen les persones i que pressuposen l'heterosexualitat com a norma.
- **Mites de l'amor i la sexualitat.** Idees preconcebudes sobre l'amor, les relacions de parella i la sexualitat que serveixen per justificar les violències masclistes, basades en la dominació, la possessió, el control i la gelosia.
- **Cosificació.** Tractament del cos de les dones com un objecte, un producte o una mercaderia, especialment de caràcter sexual, a través d'un procés de deshumanització.
- **Cultura de la violació.** Naturalització de totes les formes de violència sexual cap a les dones, infants i adolescents que es fa en l'entramat social patriarcal i des dels mitjans de comunicació que facilita la seva perpetuació. En la cultura de la violació la societat no posa el focus en l'agressor sinó que responsabilitza les dones que no han seguit els rols de gènere.
- **Indefensió apresada.** Sentiment provocat en les dones que genera impotència i bloqueig, basat en les creences que no poden fer res per aturar la violència i que necessiten la protecció per part dels homes.
- **Neofeixisme.** Ideologia d'extrema dreta que no respecta els drets humans. En el vessant neomasclista i misogin, vol aturar el reconeixement dels drets de les dones i les polítiques d'igualtat.

Des d'aquesta perspectiva estructural, aquest protocol entén que les violències masclistes no són causades per individus alienats del sistema sinó que, contràriament, són executades per persones que es comporten de forma lògica segons els fonaments del masclisme estructural. Per tant, **proposem un model comunitari i integral**, basat en l'abordatge, l'acompanyament i la reparació, però també en la prevenció integral i la modificació de patrons, rols, models i estereotips que fonamenten i normalitzen les formes de violència.

1.3 Tipologies i definicions

L'article 3 de la Llei 17/2020 recull les següents formes de violència:

- **Violència física:** comprèn qualsevol acte de força contra el cos d'una dona, amb el resultat o el risc de produir-li una lesió física o un dany.
- **Violència psicològica:** comprèn tota conducta o omissió que produeix en una dona una desvaloració o un patiment, per mitjà d'amenaques, humiliació, vexacions, menysteniment, menyspreu, exigència d'obediència o submissió, coerció verbal, insults, aïllament o qualsevol altra limitació del seu àmbit de llibertat. La violència masclista també es pot dur a terme amb l'amenaça o la causació de violència física o psicològica contra l'entorn afectiu de la dona, especialment els fills i filles o altres familiars que hi convisquin o hi tinguin una relació directa, quan es dirigeixi a afligir la dona. També inclou **la violència ambiental**, que es duu a terme per mitjà de l'exercici de la violència sobre béns i propietats de la dona, amb valor econòmic o



sentimental, o sobre els animals amb els quals té un vincle d'afecte, amb la finalitat d'afligir-la o de crear un entorn intimidatori.

- **Violència sexual:** comprèn qualsevol acte que atempti contra la llibertat sexual i la dignitat personal de la dona i crea unes condicions o s'aprofita d'un context que, directament o indirectament, imposin una pràctica sexual sense tenir el consentiment ni la voluntat de la dona, amb independència del vincle que hi hagi entre la dona i l'agressor o agressors. Inclou l'accés corporal, la mutilació genital o el risc de patir-ne, els matrimonis forçats, el tràfic de dones amb finalitat d'explotació sexual, l'assetjament sexual i per raó de sexe, l'amenaça sexual, l'exhibició, l'observació i la imposició de qualsevol pràctica sexual, entre altres conductes.
- **Violència obstètrica i vulneració de drets sexuals i reproductius:** consisteix a impedir o dificultar l'accés a una informació veraç, necessària per a la presa de decisions autònomes i informades. Pot afectar els diferents àmbits de la salut física i mental, incloent-hi la salut sexual i reproductiva, i pot impedir o dificultar a les dones prendre decisions sobre les pràctiques i preferències sexuals, i sobre llur reproducció i les condicions en què es duu a terme, d'acord amb els supòsits inclosos en la legislació sectorial aplicable. Inclou l'esterilització forçada, l'embaràs forçat, l'impediment d'avortament en els supòsits legalment establerts i la dificultat per a accedir als mètodes contraceptius, als mètodes de prevenció d'infeccions de transmissió sexual i del VIH i als mètodes de reproducció assistida, i també les pràctiques ginecològiques i obstètriques que no respectin les decisions, el cos, la salut i els processos emocionals de les dones.
- **Violència econòmica:** consisteix en la privació intencionada i no justificada de recursos per al benestar físic o psicològic d'una dona i, si escau, de fills o filles, en l'impagament reiterat i injustificat de pensions alimentàries estipulades en cas de separació o divorci, en el fet d'obstaculitzar la disposició dels recursos propis o compartits en l'àmbit familiar o de parella i en l'apropiació il·legítima de béns de la dona.
- **Violència digital:** consisteix en els actes de violència masclista i misogínia en línia comesos, instigats, amplificats o agreujats, en part o totalment, amb l'ús de tecnologies de la informació i de la comunicació, plataformes de xarxes socials, webs o fòrums, correu electrònic i sistemes de missatgeria instantània i altres mitjans semblants que afectin la dignitat i els drets de les dones.
- **Violència de segon ordre:** consisteix en la violència física o psicològica, les represàlies, les humiliacions i la persecució exercides contra les persones que donen suport a les víctimes de violència masclista. Inclou els actes que impedeixen la prevenció, la detecció, l'atenció i la recuperació de les dones en situació de violència masclista.
- **Violència vicària:** consisteix en qualsevol tipus de violència exercida contra els fills i filles amb la finalitat de provocar dany psicològic a la mare.

1.4 Àmbits d'aplicació del protocol

L'article 5 de La Llei 5/2008 especifica quins són els àmbits on poden succeir les violències masclistes. La Llei 17/2020 va modificar lleugerament la normativa inicial, i actualment es recull el següent:

- **Violència masclista en l'àmbit de la parella:** consisteix en la violència física, psicològica, digital, sexual o econòmica exercida contra una dona i perpetrada per l'home que n'és o n'ha estat el cònjuge o per la persona que hi té o hi ha tingut relacions similars d'afectivitat.



- **Violència masclista en l'àmbit familiar:** consisteix en la violència física, digital, sexual, psicològica o econòmica exercida contra les dones i els menors d'edat en el si de la família i perpetrada per membres de la mateixa família o per membres del nucli de convivència, en el marc de les relacions afectives i dels lligams de l'entorn familiar. Inclou els matrimonis forçats. No inclou la violència exercida en l'àmbit de la parella.
- **Violència masclista en l'àmbit laboral:** consisteix en la violència física, sexual, econòmica, digital o psicològica que es pot produir en l'àmbit públic o privat durant la jornada de treball, o fora del centre i de l'horari establert si té relació amb la feina. Pot adoptar: assetjament per raó de sexe, assetjament sexual i discriminació per embaràs o maternitat.
- **Violència masclista en l'àmbit social o comunitari,** la qual inclou: agressions sexuals, assetjament sexual, tràfic de dones, mutilació genital femenina o risc de patir-ne, violència derivada de conflictes armats, violència contra els drets sexuals i reproductius de les dones, femicidis, agressions per raó de gènere, vexacions, tractes degradants, amenaces i coaccions en l'espai públic, restriccions o privacions de llibertat a les dones, represàlies pels discursos i expressions individuals i col·lectius de les dones.
- **Violència en l'àmbit digital:** violència masclista que es produeix a les xarxes de comunicació digitals.
- **Violència en l'àmbit institucional:** accions i omissions de les autoritats, el personal públic i agents de qualsevol organisme o institució pública que tinguin per finalitat retardar, obstaculitzar o impedir l'accés a les polítiques públiques i a l'exercici dels drets que reconeix la llei per a assegurar una vida lliure de violència masclista, d'acord amb els supòsits inclosos en la legislació sectorial aplicable.
- **Violència masclista en l'àmbit de la vida política i l'esfera pública de les dones:** la violència masclista que es produeix en espais de la vida pública i política, com les institucions polítiques i les administracions públiques, els partits polítics, els mitjans de comunicació o les xarxes socials.
- **Violència masclista en l'àmbit educatiu:** qualsevol classe de violència que es produeix en l'entorn educatiu entre els membres de la comunitat educativa. Es pot produir entre iguals, de major d'edat a menor d'edat o viceversa. Inclou l'assetjament, l'abús sexual i el maltractament físic, sexual, psíquic o emocional. Entre aquestes violències n'hi ha que es produeixen per raó de gènere o d'identitat sexual.

Per tant, el protocol de prevenció i abordatge de violències masclistes de Barbens transcendeix l'àmbit de la parella i vol ser una referència per a qualsevol forma de violència masclista, independentment del seu àmbit d'execució.

4. Model i eixos d'intervenció

Model de centralitat en els drets i necessitats de les dones, infants i adolescents

El Protocol marc d'abordatge de les violències masclistes de la Generalitat de Catalunya (2022) especifica que l'abordatge de les violències masclistes ha de posar **els drets i necessitats de les dones, infants i adolescents al centre, de forma multidimensional i intersectorial**. En aquest sentit, aquest protocol aborda tant la dimensió política i tècnica com la dimensió individual i sociocomunitària i la dimensió sectorial i intersectorial.



Els dos eixos d'intervenció que proposa el Protocol marc (2022) són **la prevenció i la reparació integral**, els quals no són independents o seqüencials entre si, sinó dinàmics, «en retroalimentació i entrecreuament permanents» (Generalitat de Catalunya, 2023, p. 39). Aquesta perspectiva implica l'assumpció integral de la transformació social feminista, és a dir, que entén que els processos de violències masclistes no són aïllats sinó interrelacionats i que, per tant, per tal de combatre-ho des d'una mirada estructural cal desenvolupar **estratègies tant individuals com comunitàries**.

Prevenció

L'eix de prevenció incorpora tant les mesures per erradicar les causes estructurals de la violència masclista com la prevenció específica dels casos concrets.

Reparació

L'eix de recuperació es constitueix per totes aquelles mesures jurídiques, econòmiques, socials, laborals, sanitàries o educatives que tenen per objectiu assegurar els drets de les persones afectades per les violències masclistes, restablir els àmbits danyats i garantir la no repetició. No es tracta únicament de retornar a l'estat previ de violència, sinó de promoure transformacions personals, socials, comunitàries i institucionals perquè la situació no torni a succeir. Així, comprèn tant la reparació per a la no repetició —eix comunitari— com la reparació per a la recuperació —eix individual.

3. Marc legal i normatiu

El present protocol per a un abordatge integral de les de violències masclistes ha pres com a referència el marc legal i normatiu que es detalla a continuació:

Normativa internacional

- Convenció sobre l'eliminació de totes les formes de discriminació contra la dona (1979)
- Conferència Mundial de Drets Humans (1993), que reconeix els drets de les dones com a part inalienable dels drets humans
- Declaració sobre l'eliminació de la violència contra la dona (1993)
- Declaració i Plataforma d'Acció de la IV Conferència Internacional sobre la Dona de Beijing (1995)
- Declaració sobre els drets humans, l'orientació sexual i la identitat de gènere (2008)
- Conveni del Consell d'Europa sobre prevenció i lluita contra la violència contra la dona i la violència domèstica (Conveni d'Istanbul) (2014)

Àmbit Estatal

- Constitució espanyola (1978)
- Llei orgànica 1/2004, de 28 de desembre, de mesures de protecció integral contra la violència de gènere
- Real Decreto 1452/2005, de 2 de diciembre, por el que se regula la ayuda económica establecida en el artículo 27 de la Ley Orgánica 1/2004, de 28 de diciembre, de medidas de protección integral contra la violencia de género
- Llei orgànica 3/2007, de 22 de març, per a la igualtat efectiva entre dones i homes
- Protocol marc estatal de protecció de les víctimes de tràfic d'éssers humans (28 d'octubre del 2011)



- Llei orgànica 4/2015, de 27 d'abril, de l'Estatut de la víctima de delictes
- Llei orgànica 8/2021, de 4 de juny, de protecció integral a la infància i l'adolescència enfront de la violència
- Llei orgànica 10/2022, de 6 de setembre, de garantia integral de la llibertat sexual
- Estratègia estatal per combatre les violències masclistes 2022–2025

Àmbit autonòmic

- Llei 5/2008, de 24 d'abril, del dret de les dones a erradicar la violència masclista
- Protocol de protecció de les víctimes de tràfic d'éssers humans a Catalunya (17 d'octubre del 2013)
- Llei 4/2015, de 27 d'abril, de l'Estatut de la víctima del delictes
- Decret 80/2015, de 26 de maig, de les indemnitzacions i ajuts per a dones víctimes de violència masclista
- Llei 17/2015, de 21 de juliol, d'igualtat efectiva de dones i homes
- Llei 17/2020, de 22 de desembre, de modificació de la Llei 5/2008, del dret de les dones a erradicar la violència masclista
- Protocol marc per una intervenció amb diligència deguda en situacions de violències masclistes, aprovat per acord de govern GOV/248/2022, de 22 de novembre

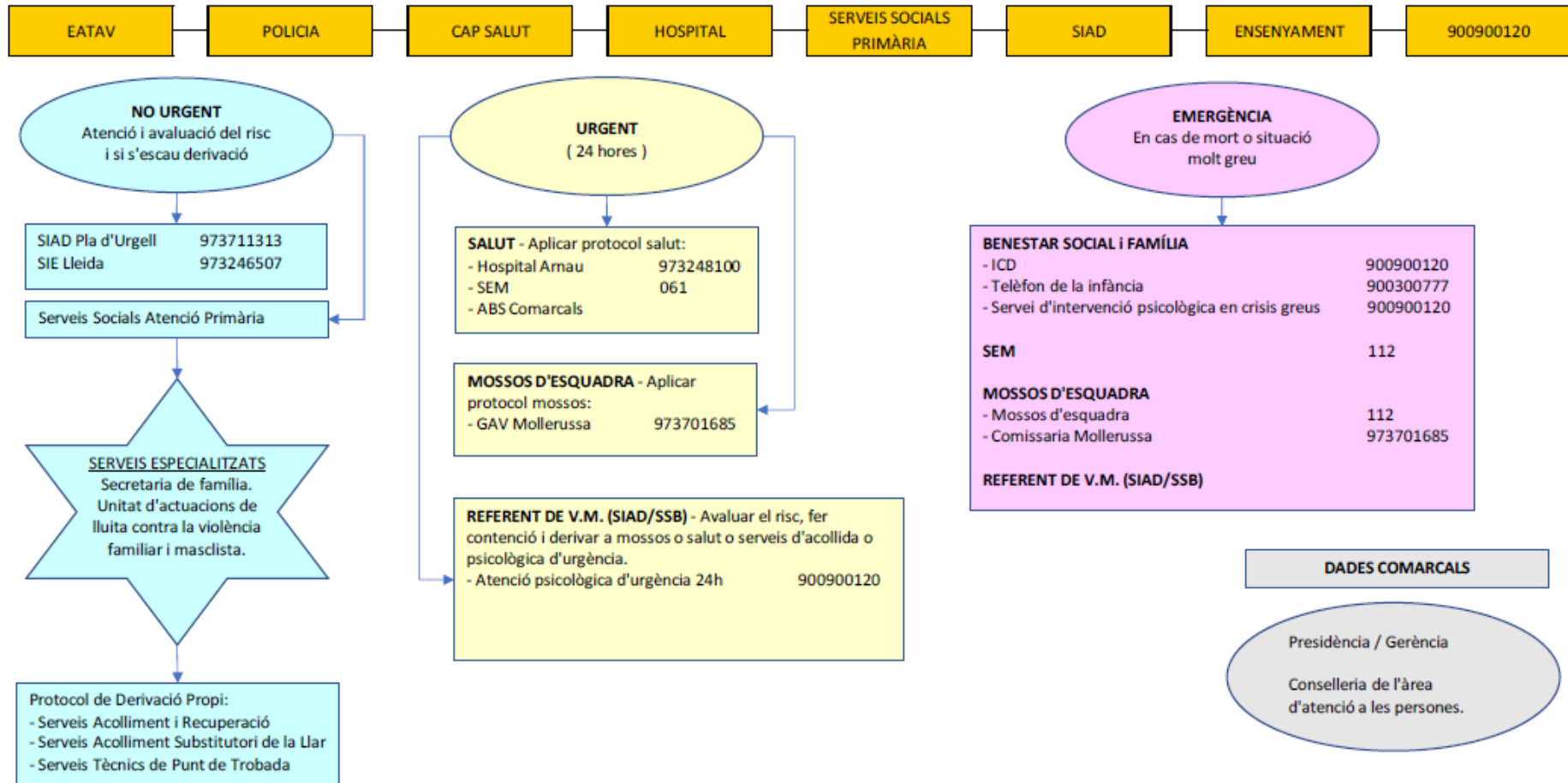
5. Circuit local de Barbens

A continuació es presenta el circuit d'actuació per a l'abordatge de la violència masclista en l'àmbit de la parella i familiar de la plana de Lleida (il·lustració 1) i el Circuit d'abordatge de les violències masclistes a Barbens (il·lustració 2).



Il·lustració 1 Circuit d'actuació per a l'abordatge de la violència masclista en l'àmbit de la parella i familiar

Circuit d'actuació públic per a l'abordatge de la violència masclista en l'àmbit de la parella i familiar

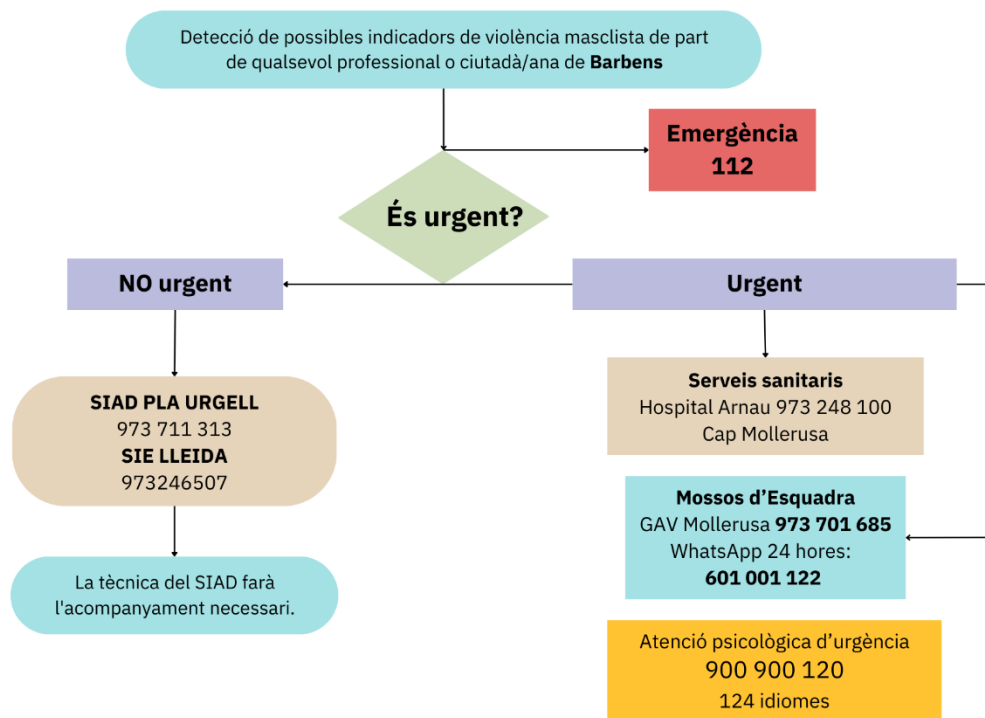


Font: Protocol per a l'abordatge de la violència masclista Consell Comarcal del Pla d'Urgell (2021)

Circuit d'actuació per a l'abordatge de les violències masclistes a Barbens

Aquest circuit exemplifica el procés a seguir en cas de detectar possibles indicadors de violència masclista per part de qualsevol professional o persona del municipi.

Il·lustració 2 Circuit d'actuació per a l'abordatge de les violències masclistes a Barbens



Font: elaboració pròpia a partir del Protocol per a l'abordatge de la violència masclista del Consell Comarcal del Pla d'Urgell (2021)

Àmbit social

En l'àmbit social es consideren diferents serveis d'informació, orientació i gestió de recursos adreçats a afavorir la recuperació de l'autonomia personal i la presa de decisions. Així, trobarem dins d'aquest àmbit: els Serveis Socials d'Atenció Primària, el Servei d'Informació i d'Atenció a les Dones (SIAD) i el Servei Comarcal de Joventut. A més, cal tenir present que els Serveis Socials del Consell Comarcal del Pla d'Urgell són la via d'entrada al sistema dels recursos d'urgència.

Barbens no disposa de serveis socials propis, però l'atenció social l'ha duu a terme la tècnica del SIAD o bé la treballadora social assignada a Barbens.

SIAD Pla d'Urgell

El SIAD del Pla d'Urgell és un servei gratuït adreçat a les dones que ofereix informació, orientació i assessorament en tots aquells aspectes de la vida de les dones: en els àmbits laboral, social, personal i familiar, entre altres. És un servei de referència que atén les necessitats específiques de les dones i treballa per a la sensibilització social, la prevenció,



l'atenció i la detecció de la violència masclista. La finalitat del SIAD és donar resposta a les diferents demandes d'informació de les dones, potenciar els seus processos d'autonomia i vetllar per la igualtat d'oportunitats entre dones i homes.

Serveis que ofereix:

- Servei d'informació, acollida i acompanyament: ofereix informació, orientació i assessorament personalitzat a dones, associacions, ens, entitats...
- Servei d'assessoria jurídica: ofereix informació i assessorament jurídic gratuït sobre qüestions civils (separacions, divorcis, custòdia, parelles de fet...) i penals (violència masclista).
- Servei d'atenció psicològica: servei adreçat a totes aquelles dones que passen per una situació de dificultat en la qual és necessari un suport professional.
- Realitza accions de sensibilització i prevenció per a la igualtat efectiva entre homes i dones, amb especial atenció en la detecció i prevenció de la violència masclista.
- Suport a les associacions de dones i als ens locals de la comarca en la planificació d'actes, tramitació de subvencions... per promoure la igualtat de gènere en diferents àmbits.
- Servei de suport per a la implementació de les polítiques de dones i fomenta la igualtat d'oportunitats a través dels plans d'igualtat.

Coordinació amb el SIAD

La treballadora social (TS) farà la primera entrevista a Barbens. Després d'aquesta entrevista hi ha d'haver una **valoració en equip**, conjuntament amb el SIAD, de la situació, tot valorant la possibilitat de dur a terme un pla de treball consensuat amb la víctima i establir un seguiment propi o bé derivar-la a un altre recurs de la xarxa.

El SIAD **realitzarà la primera acollida d'urgència** i farà l'entrevista a la dona quan sigui un cas de derivació directa al SIAD per part d'altres serveis externs. En aquest cas, després de l'entrevista hi ha d'haver una valoració conjunta amb la TS i un treball en equip posterior, per poder definir la millor intervenció.

Si la dona necessita acolliment d'urgència, la treballadora social de referència i la tècnica del SIAD analitzaran la demanda, faran la gestió del recurs i determinaran el conjunt de les intervencions a realitzar. En el cas que l'acolliment d'urgència l'hagin activat els serveis policials o de salut, la tècnica o el tècnic que assumeix el cas establirà contacte amb la dona el primer dia laborable següent al seu inici.

En cas de demanda no explícita:

En cas que la **demanda d'ajuda no sigui explícita**, però la professional de referència identifiqui una situació de violència masclista, s'oferiran recursos que permetin a la dona prendre consciència de la seva situació. Aquests recursos poden ser l'orientació psicològica i jurídica o bé altres serveis d'informació disponibles.

Àmbit sanitari

El centre hospitalari de referència a la comarca del Pla d'Urgell és **l'Hospital Universitari Arnau de Vilanova**, que disposa de la figura de treballadora social.

Hospital Universitari Arnau de Vilanova



Horari	24 hores
Adreça	Av. Alcalde Rovira Roure, 80 - 25198 Lleida
Telèfon	973 24 81 00
Correu	uac.lleida.ics@gencat.cat
Web	www.arnau.scs.es

Centre d'Atenció Primària (CAP)

L'atenció primària de salut és el primer punt d'accés a l'assistència sanitària. Aquest recurs posteriorment derivarà a la resta de serveis del sistema públic de salut, a excepció del 061/Salut Respon o les urgències mèdiques, on es pot adreçar directament tota la ciutadania si hi ha una urgència i no es poden desplaçar al CAP.

Els serveis d'atenció primària ofereixen diagnòstic i atenció als principals problemes de salut aguts i crònics, assistència sanitària i social, serveis de promoció de la salut, d'atenció preventiva, curativa i rehabilitadora, servei d'atenció a domicili, atenció urgent o continuada i atenció a la salut sexual i reproductiva.

En matèria de salut, **Barbens disposa d'un consultori mèdic**, però el CAP de referència és el **CAP de Mollerusa**.

Consultori local Barbens	
Horari	Horaris d'atenció mèdica: dilluns i dijous 8.30-10.30 h / dimarts, dimecres i divendres 11.30-13.30 h Horaris d'infermeria: dilluns i dijous 8.30-10.30 h / dimarts, dimecres i divendres 12-13.30 h (Sintrom - dilluns 8.30 h / Analítiques - dijous 8 h)
Adreça	C. de Jacint Verdaguer
Telèfon	973 71 80 38
Correu	vido1.lleida@xij.gencat.cat

CAP de Mollerusa	
Horari	24 hores
Adreça	Ctra. de Miralcamp - 25230 Mollerussa
Telèfon	973 71 11 64
Correu	

El professional o la professional de l'àmbit de la salut, tant de primària com d'hospitalària, que rebí una demanda:

- Ho farà constar en la història clínica/expedient de la manifestació d'aquesta situació
- Ho posarà en coneixement de **la treballadora social del centre** i li ho derivarà. La TS serà la persona designada per entrevistar-se amb la víctima i derivar-la, si escau, als recursos especialitzats.

En cas que la dona no ho expressi explícitament, però hi hagi indicis de violència física i s'evidencien lesions, ho farà constar i ho comunicarà a la Fiscalia.



Àmbit judicial

El **partit judicial de referència** per als casos de **violència masclista de Barbens** és el Jutjat de **Primera Instància i Instrucció número 1** de **Balaguer**. Es tracta, doncs, d'un jutjat mixt. A més, a principis del 2024 es van adequar i reformar les sales d'atenció a la víctima del delicte del jutjat de Balaguer amb l'objectiu d'acollir amb la màxima atenció i confort, tant a les víctimes de violència masclista i infants.

Jutjat de Violència sobre la Dona núm. 1 Balaguer

Jutjat de Primera Instància i Instrucció núm.1	
Horari	Dilluns a divendres, de 9 a 14 h
Adreça	C. de Francesc Borràs, 3-7 - 25600 Balaguer
Telèfon	973 679 020 973 679 020
Correu	mixt1.balaguer@xij.gencat.cat
Web	

Oficina d'Atenció a la Víctima del Delicte del Departament de Justícia (OAVD)

Les oficines d'Atenció a la Víctima del Delicte (OAVD) són un servei gratuït que ofereix atenció, suport i orientació a les persones víctimes d'un delicte i són el punt de coordinació de les ordres de protecció de les víctimes de violència domèstica i de gènere que adopten els òrgans judicials a Catalunya. En el cas de Balaguer, l'OAVD de referència és a Lleida.

Oficina d'Atenció a la Víctima del Delicte del Departament de Justícia (OAVD)	
Horari	Horari d'atenció al públic (tardes, amb cita prèvia) de dilluns a divendres, de 8 a 15 h
Adreça	C. del Canyeret, 26, baixos - 25007 Lleida
Telèfon	973 72 55 05
Correu	victimalleida.dj@gencat.cat
Web	https://web.gencat.cat/ca/adreces-i-telefon/detall/?codInf=7622

Àmbit de la seguretat i policial

A la comarca del Pla d'Urgell el cos policial és el de **la Policia de la Generalitat- Mossos d'Esquadra**. Mitjançant acords, els Mossos d'Esquadra actuen de manera coordinada i en col·laboració, en el marc de les seves competències.

La Policia de la Generalitat-Mossos d'Esquadra de Mollerussa assumeix l'atenció a les dones víctimes de la violència masclista a la comarca del Pla d'Urgell. Disposen d'un equip especialitzat d'atenció en matèria de violència contra les dones. Les tasques i funcions són les següents:

- Assistència a la víctima per informar-la i assessorar-la sobre els seus drets i sobre els tràmits judicials.
- Recollida i tramitació al Jutjat de les denúncies i de les sol·licituds d'ordres de protecció.
- Informació dels diferents recursos assistencials i derivació.



- Seguiment específic de cada cas, establint contactes amb la víctima, resolució de qüestions i dubtes que es puguin plantejar i vigilància del compliment de l'ordre de protecció, si aquesta ha estat atorgada.
- Acompanyament a les víctimes prèvia valoració del risc des del cos.

Serveis externs que poden activar:

- Assistència mèdica.
- Assistència jurídica del torn especialitzat del Col·legi d'Advocats de Lleida.
- Assistència social: servei d'acolliment d'urgència per a la dona i els fills i les filles i l'atenció de les necessitats bàsiques que activaran els Serveis Socials d'Atenció Primària del Consell Comarcal del Pla d'Urgell en horari laboral.

Dades de contacte

Mossos d'Esquadra Mollerussa, Oficina d'Atenció a la Víctima	
Horari	24 hores
Adreça	C. de Belianes, s/n – 25230 Mollerussa
Telèfon	973 70 16 85
Correu	itpg6807@mossos.cat
Web	http://www.mossos.cat/

6. Coordinació

Circuit territorial de Lleida

El 25 de maig de 2010, el delegat del Govern a Lleida reuneix la Taula Institucional amb el compromís polític de redactar i executar el Protocol per a l'abordatge de la violència envers les dones a la demarcació de Lleida. El 12 de novembre de 2010, es reuneix la Comissió Tècnica formada per tècnics i tècniques de diferents departaments de la Generalitat de Catalunya, els consells comarcals, l'Ajuntament de Lleida, el Col·legi de l'Advocacia i les entitats públiques i privades, amb el suport i la coordinació de l'Institut Català de les Dones a Lleida. El 13 de desembre de 2012, gràcies a l'esforç de la Comissió Tècnica, i dels equips comarcals, el Protocol per a l'abordatge de la violència masclista a la demarcació de Lleida queda redactat i consensuat per poder-lo presentar a la Taula Institucional. El dia 16 d'abril de 2013, la Mesa Institucional (Taula, oi) aprova el protocol, que es converteix en l'eina de treball bàsica per a tots els treballadors i treballadores implicats en l'àmbit de la violència al territori.

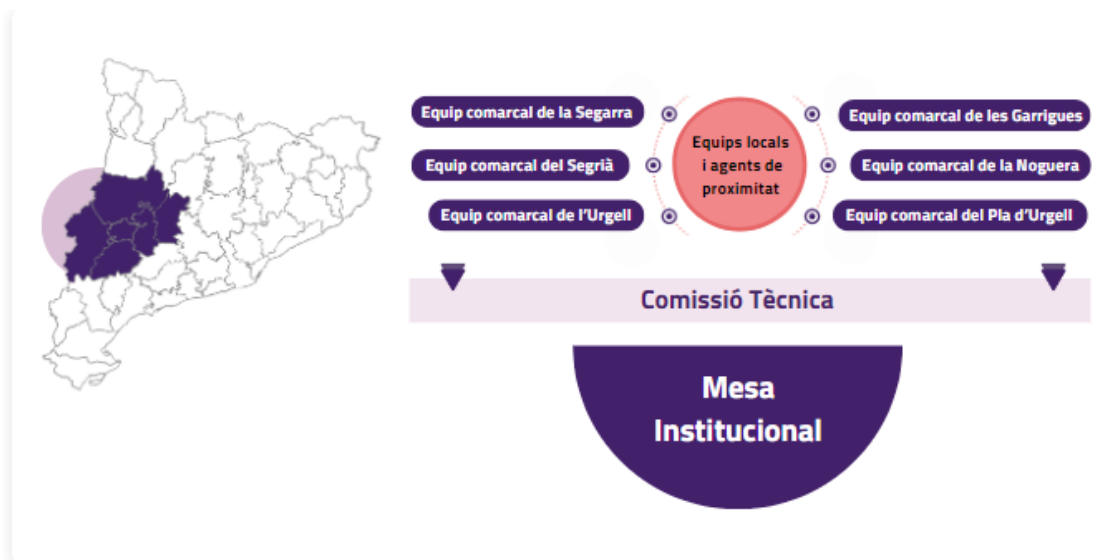
El Protocol per a l'abordatge de la violència masclista a la demarcació de Lleida (2013) estableix els mecanismes de coordinació territorials de la província de Lleida. En el cas de la comarca del Pla d'Urgell existeix l'equip comarcal, que té la funció de garantir la intervenció coordinada i en xarxa de les violències masclistes que tenen lloc a la comarca o al municipi, de dinamitzar i de coordinar els equips professionals de proximitat en els circuits corresponents.



Els equips estan formats per **personal tècnic dels diferents serveis** i organismes de cada **municipi o comarca que treballen en l'abordatge de les violències masclistes**, que han de poder elevar a la Comissió Tècnica de la seva corresponent vegueria les seves aportacions estratègiques i comunicar les incidències que es donin amb relació a l'abordatge de les violències masclistes.

L'equip comarcal del Pla d'Urgell el conformen els següents organismes i persones:

Organisme	Càrrec	Correu electrònic
Consell Comarcal del Pla d'Urgell	Coordinadora de l'Àrea d'Atenció a les Persones	ts1601@plaurgell.cat
Consell Comarcal del Pla d'Urgell	Tècnica del SIAD	areadona@plaurgell.cat
CAP de Mollerussa	Treballadora social	rsole.lleida.ics@gencat.cat
Empresa i ocupació	Tècnica de l'OT de Lleida	dolores.gallardo@gencat.cat





Directori de serveis del circuit

SIAD Pla d'Urgell	
Horari	
Adreça	Consell Comarcal del Pla d'Urgell C. de Prat de la Riba, 1 25230 Mollerussa
Telèfon	973 71 13 13
Correu	areadona@plaurgell.cat
Web	https://www.plaurgell.cat/departaments/serveis-socials

Servei d'Intervenció Especialitzada en Violència Masclista (SIE) Lleida	
Horari	Atenció presencial per urgències: de dilluns a divendres, de 9 a 19.30 h Atenció telefònica: de dilluns a divendres, de 9 h a 19.30 h
Adreça	Rbla. de Ferran, 43, baixos - 25007 Lleida
Telèfon	973 246 507
Correu	bustia.sielleida@gencat.cat

7. Bibliografia

- Consell Comarcal del Pla d'Urgell. (2021). *Protocol per a l'abordatge de la violència masclista*. Consell Comarcal del Pla d'Urgell. Generalitat de Catalunya.
- Generalitat de Catalunya. (2022). *Protocol marc per a una intervenció coordinada contra la violència masclista*. Departament d'Igualtat i Feminismes.
<https://igualtat.gencat.cat/web/.content/Ambits/violencies-masclistes/NOVA-ESTRUCTURA/Protocols/Protocols/protocol-marc-accessible.pdf>
- Generalitat de Catalunya. (2023a). *Model d'abordatge dels matrimonis forçats*. Departament d'Igualtat i Feminismes. <https://igualtat.gencat.cat/web/.content/Ambits/violencies-masclistes/NOVA-ESTRUCTURA/Protocols/Model-abordatge-dels-matrimonis-forcats.pdf>
- Generalitat de Catalunya. (2023b). *Llibre blanc de la prevenció de les violències masclistes*. Departament d'Igualtat i Feminismes.
<https://igualtat.gencat.cat/web/.content/Ambits/violencies-masclistes/NOVA-ESTRUCTURA/Protocols/Llibre-blanc-de-la-prevencio-de-les-violencies-masclistes.pdf>